

## Gebrauchsinformation: Information für Anwenderinnen

### Asumate 30/21+7 0,15 mg/0,03 mg Filmtabletten

Levonorgestrel / Ethinylestradiol

**Lesen Sie die gesamte Packungsbeilage sorgfältig durch, bevor Sie mit der Einnahme dieses Arzneimittels beginnen, denn sie enthält wichtige Informationen.**

- Heben Sie die Packungsbeilage auf. Vielleicht möchten Sie diese später nochmals lesen.
- Wenn Sie weitere Fragen haben, wenden Sie sich an Ihren Arzt oder Apotheker.
- Dieses Arzneimittel wurde Ihnen persönlich verschrieben. Geben Sie es nicht an Dritte weiter. Es kann anderen Menschen schaden, auch wenn diese die gleichen Beschwerden haben wie Sie.
- Wenn Sie Nebenwirkungen bemerken, wenden Sie sich an Ihren Arzt oder Apotheker. Dies gilt auch für Nebenwirkungen, die nicht in dieser Packungsbeilage angegeben sind. Siehe Abschnitt 4.

#### **Wichtige Informationen über kombinierte hormonelle Kontrazeptiva (KHK):**

- Bei korrekter Anwendung zählen sie zu den zuverlässigsten reversiblen Verhütungsmethoden.
- Sie bewirken eine leichte Zunahme des Risikos für ein Blutgerinnsel in den Venen und Arterien, insbesondere im ersten Jahr der Anwendung oder bei Wiederaufnahme der Anwendung eines kombinierten hormonellen Kontrazeptivums nach einer Unterbrechung von 4 oder mehr Wochen.
- Achten Sie bitte aufmerksam auf Symptome eines Blutgerinnsels und wenden Sie sich an ihren Arzt, wenn Sie vermuten, diese zu haben (siehe Abschnitt 2, „Blutgerinnsel“).

#### **Was in dieser Packungsbeilage steht**

1. Was ist Asumate 30/21+7 und wofür wird es angewendet?
2. Was sollten Sie vor der Einnahme von Asumate 30/21+7 beachten?
3. Wie ist Asumate 30/21+7 einzunehmen?
4. Welche Nebenwirkungen sind möglich?
5. Wie ist Asumate 30/21+7 aufzubewahren?
6. Inhalt der Packung und weitere Informationen

#### **1. Was ist Asumate 30/21+7 und wofür ist es anzuwenden?**

- Asumate 30/21+7 ist eine empfängnisverhütende Pille (hier allgemein als „Pille“ bezeichnet) und wird zur Schwangerschaftsverhütung angewendet.
- Jede der 21 gelben Tabletten enthält eine kleine Menge von zwei verschiedenen weiblichen Hormonen, Levonorgestrel und Ethinylestradiol.
- Die 7 weißen Tabletten enthalten keinen Wirkstoff und sind sogenannte Placebos.
- Empfängnisverhütende Pillen, die zwei Hormone enthalten, werden als „kombinierte“ Pillen bezeichnet.

#### **2. Was sollten Sie vor der Einnahme von Asumate 30/21+7 beachten?**

##### **Allgemeine Hinweise**

Bitte lesen Sie die Informationen zu Blutgerinnseln in Abschnitt 2, bevor Sie mit der Anwendung von Asumate 30/21+7 beginnen. Es ist besonders wichtig, die Informationen zu den Symptomen eines Blutgerinnsels zu lesen – siehe Abschnitt 2 „Blutgerinnsel“).

Bevor Sie mit der Einnahme von Asumate 30/21+7 beginnen können, wird Ihr Arzt Ihnen einige Fragen stellen über Ihre persönliche Krankheitsgeschichte und die Ihrer engen Verwandten. Der Arzt wird ebenfalls Ihren Blutdruck messen und, abhängig von Ihrer persönlichen Situation, möglicherweise noch einige andere Untersuchungen vornehmen.

In dieser Packungsbeilage werden mehrere Situationen beschrieben, in denen Sie die Einnahme von Asumate 30/21+7 abbrechen sollten oder in denen die Zuverlässigkeit von Asumate 30/21+7 verringert sein kann. In diesen Situationen sollten Sie entweder auf Geschlechtsverkehr verzichten oder zusätzliche, nicht hormonelle Verhütungsmethoden, z. B. ein Kondom oder eine andere Barrieremethode anwenden. Wenden Sie keine Rhythmus- oder Temperaturmethoden an. Diese Methoden können unzuverlässig sein, da Asumate 30/21+7 die monatlichen Temperaturschwankungen und den Gebärmutterhalsschleim verändert.

**Wie andere hormonelle Verhütungsmittel schützt Asumate 30/21+7 Sie nicht gegen eine HIV-Infektion (AIDS) oder andere sexuell übertragbare Krankheiten.**

### **Wann Asumate 30/21+7 nicht angewendet werden darf**

Asumate 30/21+7 darf nicht angewendet werden, wenn einer der nachstehend aufgeführten Punkte auf Sie zutrifft. Wenn einer der nachstehend aufgeführten Punkte auf Sie zutrifft, müssen Sie dies Ihrem Arzt mitteilen. Ihr Arzt wird dann mit Ihnen besprechen, welche Form der Empfängnisverhütung für Sie besser geeignet ist.

Asumate 30/21+7 darf nicht angewendet werden,

- wenn Sie ein Blutgerinnsel in einem Blutgefäß der Beine (tiefe Beinvenenthrombose, TVT), der Lunge (Lungenembolie, LE) oder eines anderen Organs haben (oder in der Vergangenheit hatten);
- wenn Ihnen bekannt ist, dass Sie an einer Störung der Blutgerinnung leiden – beispielsweise Protein-C-Mangel, Protein-S-Mangel, Antithrombin-III-Mangel, Faktor-V-Leiden oder Antiphospholipid-Antikörper;
- wenn Sie operiert werden müssen oder längere Zeit bettlägerig sind (siehe Abschnitt „Blutgerinnsel“);
- wenn Sie jemals einen Herzinfarkt oder Schlaganfall hatten;
- wenn Sie eine Angina pectoris (eine Erkrankung, die schwere Brustschmerzen verursacht und ein erstes Anzeichen auf einen Herzinfarkt sein kann) oder eine transitorische ischämische Attacke (TIA – vorübergehende Symptome eines Schlaganfalls) haben (oder früher einmal hatten);
- wenn Sie an einer der folgenden Krankheiten leiden, die das Risiko für ein Blutgerinnsel in einer Arterie erhöhen können:
  - schwerer Diabetes mit Schädigung der Blutgefäße
  - sehr hoher Blutdruck
  - sehr hoher Blutfettspiegel (Cholesterin oder Triglyceride)
  - eine Krankheit, die als Hyperhomocysteinämie bekannt ist.
- wenn Sie an einer bestimmten Form von Migräne (sog. „Migräne mit Aura“) leiden oder in der Vergangenheit gelitten haben;
- bei bestehenden oder vorausgegangenen Lebererkrankungen, solange sich die Leberfunktion noch nicht wieder normalisiert hat;
- bei bestehendem oder vorausgegangenem Lebertumor;
- bei bestehendem oder vorausgegangenem bzw. bei Verdacht auf Brustkrebs oder Krebs der Geschlechtsorgane;
- bei Blutungen aus der Scheide, deren Ursache nicht abgeklärt ist;

- wenn Sie allergisch gegen Ethinylestradiol, Levonorgestrel oder einen der in Abschnitt 6 genannten sonstigen Bestandteile dieses Arzneimittels sind. Dies kann Juckreiz, Ausschlag oder Schwellungen verursachen.

Asumate 30/21+7 darf nicht eingenommen werden, wenn Sie Hepatitis C haben und Arzneimittel, welche Ombitasvir/Paritaprevir/Ritonavir, Dasabuvir, Glecaprevir/Pibrentasvir oder Sofosbuvir/Velpatasvir/Voxilaprevir enthalten, einnehmen (siehe Abschnitt „Einnahme von Asumate 30/21+7 zusammen mit anderen Arzneimitteln“).

### **Warnhinweise und Vorsichtsmaßnahmen**

Wann sollten Sie sich an Ihren Arzt wenden?

Suchen Sie unverzüglich ärztliche Hilfe auf

- wenn Sie mögliche Anzeichen eines Blutgerinnsels bemerken, die bedeuten könnten, dass Sie ein Blutgerinnsel im Bein (d.h. tiefe Beinvenenthrombose), ein Blutgerinnsel in der Lunge (d.h. Lungenembolie), einen Herzinfarkt oder einen Schlaganfall haben (siehe den Abschnitt „Blutgerinnsel“ unten).

Für eine Beschreibung der Symptome dieser schwerwiegenden Nebenwirkungen siehe den Abschnitt „So erkennen Sie ein Blutgerinnsel“.

### **Informieren Sie Ihren Arzt, wenn einer der folgenden Punkte auf Sie zutrifft.**

Informieren Sie Ihren Arzt oder Apotheker, bevor Sie Asumate 30/21+7 einnehmen. In einigen Situationen müssen Sie bei der Einnahme von Asumate 30/21+7 oder anderen kombinierten Pillen besonders vorsichtig sein und es kann nötig sein, dass Sie sich regelmäßig ärztlich untersuchen lassen.

Sie müssen Ihren Arzt ebenfalls aufsuchen, wenn einer der folgenden Zustände sich während der Einnahme von Asumate 30/21+7 entwickelt oder verschlechtert:

- wenn ein naher Verwandter aktuell oder in der Vergangenheit Brustkrebs hat bzw. hatte;
- wenn Sie an einer Leber- oder Gallenerkrankung leiden;
- wenn Sie Diabetes haben;
- wenn Sie Depressionen haben;
- wenn Sie Morbus Crohn oder Colitis ulcerosa (chronisch entzündliche Darmerkrankung) haben;
- wenn Sie ein hämolytisches urämisches Syndrom (HUS – eine Störung der Blutgerinnung, die zu Nierenversagen führt) haben;
- wenn Sie Sichelzellanämie (eine erbliche Erkrankung der roten Blutkörperchen) haben;
- wenn Sie erhöhte Blutfettspiegel (Hypertriglyceridämie) haben oder diese Erkrankung in Ihrer Familie vorgekommen ist. Hypertriglyceridämie wurde mit einem erhöhten Risiko für eine Pankreatitis (Entzündung der Bauchspeicheldrüse) verbunden;
- wenn Sie operiert werden müssen oder längere Zeit bettlägerig sind (siehe Abschnitt 2, „Blutgerinnsel“);
- wenn Sie vor kurzem entbunden haben, ist Ihr Risiko für Blutgerinnsel erhöht. Fragen Sie Ihren Arzt, wie bald nach der Entbindung Sie mit der Anwendung von Asumate 30/21+7 beginnen können;
- wenn Sie in den Venen unter der Haut eine Entzündung haben (oberflächliche Thrombophlebitis);
- wenn Sie Krampfadern haben;
- wenn Sie Epilepsie haben (siehe Abschnitt „Einnahme von Asumate 30/21+7 zusammen mit anderen Arzneimitteln“);
- wenn Sie systemischen Lupus erythematodes (SLE – eine Erkrankung, die Ihr natürliches Abwehrsystem beeinträchtigt) haben;

- wenn eine der folgenden Erkrankungen bei Ihnen erstmalig in einer Schwangerschaft oder bei einer früheren Anwendung von Sexualhormonen auftrat (z. B. Hörverlust), eine Blutkrankheit namens Porphyrie, Hautausschlag mit Bläschenbildung während der Schwangerschaft (Herpes gestationis), eine Nervenerkrankung, die plötzliche Körperbewegungen hervorruft (Sydenham-Chorea);
- wenn Sie aktuell oder in der Vorgeschichte an Chloasma leiden bzw. litten (eine Hautverfärbung, die insbesondere im Gesicht und am Hals auftritt, auch „Schwangerschaftsflecken“ genannt). Wenn das zutrifft, vermeiden Sie es, sich dem direkten Sonnenlicht oder UV-Licht auszusetzen;
- Sie sollten umgehend Ihren Arzt aufsuchen, wenn Sie Symptome eines Angioödems an sich bemerken, wie Schwellungen von Gesicht, Zunge und/oder Rachen und/oder Schluckbeschwerden oder Hautausschlag möglicherweise zusammen mit Atembeschwerden. Arzneimittel, die Estrogene enthalten, können die Symptome eines hereditären und erworbenen Angioödems auslösen oder verschlimmern.

## **BLUTGERINNSEL**

Bei der Anwendung eines kombinierten hormonellen Kontrazeptivums wie Asumate 30/21+7 ist Ihr Risiko für die Ausbildung eines Blutgerinnsels höher als wenn Sie keines anwenden. In seltenen Fällen kann ein Blutgerinnsel Blutgefäße verstopfen und schwerwiegende Probleme verursachen. Blutgerinnsel können auftreten

- in Venen (sog. „Venenthrombose“, „venöse Thromboembolie“ oder VTE)
- in den Arterien (sog. „Arterienthrombose“, „arterielle Thromboembolie“ oder ATE).

Die Ausheilung eines Blutgerinnsels ist nicht immer vollständig. Selten kann es zu schwerwiegenden anhaltenden Beschwerden kommen, und sehr selten verlaufen Blutgerinnsel tödlich.

**Es ist wichtig, nicht zu vergessen, dass das Gesamtrisiko eines gesundheitsschädlichen Blutgerinnsels aufgrund von Asumate 30/21+7 gering ist.**

## **SO ERKENNEN SIE EIN BLUTGERINNSEL**

Suchen Sie dringend ärztliche Hilfe auf, wenn Sie eines der folgenden Anzeichen oder Symptome bemerken.

Tritt bei Ihnen eines dieser Anzeichen auf?	Woran könnten Sie leiden?
Schwellung eines Beins oder längs einer Vene im Bein oder Fuß, vor allem, wenn gleichzeitig Folgendes auftritt: <ul style="list-style-type: none"> <li>- Schmerz oder Druckschmerz im Bein, der möglicherweise nur beim Stehen oder Gehen bemerkt wird</li> <li>- Erwärmung des betroffenen Beins</li> <li>- Änderung der Hautfarbe des Beins, z. B. aufkommende Blässe, Rot- oder Blaufärbung</li> </ul>	Tiefe Beinvenenthrombose
<ul style="list-style-type: none"> <li>- plötzliche unerklärliche Atemlosigkeit oder schnelle Atmung;</li> <li>- plötzlicher Husten ohne offensichtliche Ursache, bei dem Blut ausgehustet werden kann;</li> <li>- stechender Brustschmerz, der bei tiefem Einatmen zunimmt;</li> <li>- starke Benommenheit oder Schwindelgefühl;</li> <li>- schneller oder unregelmäßiger Herzschlag;</li> <li>- starke Magenschmerzen.</li> </ul> Wenn Sie sich nicht sicher sind, sprechen Sie mit einem Arzt, da einige dieser Symptome wie Husten	Lungenembolie

oder Kurzatmigkeit mit einer leichteren Erkrankung wie z. B. einer Entzündung der Atemwege (z. B. einem grippalen Infekt) verwechselt werden können.	
Symptome, die meistens in einem Auge auftreten: - sofortiger Verlust des Sehvermögens oder - schmerzloses verschwommenes Sehen, welches zu einem Verlust des Sehvermögens fortschreiten kann.	Thrombose einer Netzhautvene (Blutgerinnsel in einer Vene im Auge)
- Brustschmerz, Unwohlsein, Druck, Schweregefühl; - Enge- oder Völlegefühl in Brust, Arm oder unterhalb des Brustbeins; - Völlegefühl, Verdauungsstörungen oder Erstickungsgefühl; - in den Rücken, Kiefer, Hals, Arm und Magen ausstrahlende Beschwerden im Oberkörper; - Schwitzen, Übelkeit, Erbrechen oder Schwindelgefühl; - extreme Schwäche, Angst oder Kurzatmigkeit; - schnelle oder unregelmäßige Herzschläge.	Herzinfarkt
- plötzliche Schwäche oder Taubheitsgefühl des Gesichtes, Arms oder Beins, die auf einer Körperseite besonders ausgeprägt ist; - plötzliche Verwirrtheit, Sprech- oder Verständnisschwierigkeiten; - plötzliche Sehstörungen in einem oder beiden Augen; - plötzliche Gehschwierigkeiten, Schwindelgefühl, Gleichgewichtsverlust oder Koordinationsstörungen; - plötzliche schwere oder länger anhaltende Kopfschmerzen unbekannter Ursache; - Verlust des Bewusstseins oder Ohnmacht mit oder ohne Krampfanfall.  In manchen Fällen können die Symptome eines Schlaganfalls kurzfristig sein und mit einer nahezu sofortigen und vollständigen Erholung einhergehen. Sie sollten sich aber trotzdem dringend in ärztliche Behandlung begeben, da Sie erneut einen Schlaganfall erleiden könnten.	Schlaganfall
- Schwellung und leicht bläuliche Verfärbung einer Extremität; - starke Magenschmerzen (akutes Abdomen).	Blutgerinnsel, die andere Blutgefäße verstopfen

## **BLUTGERINNSSEL IN EINER VENE**

### **Was kann passieren, wenn sich in einer Vene ein Blutgerinnsel bildet?**

- Die Anwendung kombinierter hormoneller Kontrazeptiva wurde mit einem höheren Risiko für Blutgerinnsel in einer Vene (Venenthrombose) in Verbindung gebracht. Diese Nebenwirkungen kommen jedoch nur selten vor. Meistens treten sie im ersten Jahr der Anwendung eines kombinierten hormonellen Kontrazeptivums auf.

- Wenn es in einer Vene im Bein oder Fuß zu einem Blutgerinnsel kommt, kann dieses eine tiefe Beinvenenthrombose (TVT) verursachen.
- Wenn ein Blutgerinnsel vom Bein in die Lunge wandert und sich dort festsetzt, kann es eine Lungenembolie verursachen.
- Sehr selten kann sich ein Blutgerinnsel in einer Vene eines anderen Organs wie z. B. dem Auge (Thrombose einer Netzhautvene) bilden.

**Wann ist das Risiko für die Bildung eines Blutgerinnsels in einer Vene am größten?**

Das Risiko für die Bildung eines Blutgerinnsels in einer Vene ist im ersten Jahr der erstmaligen Anwendung eines kombinierten hormonellen Kontrazeptivums am größten. Das Risiko kann außerdem erhöht sein, wenn Sie die Anwendung eines kombinierten hormonellen Kontrazeptivums (gleiches oder anderes Arzneimittel) nach einer Unterbrechung von 4 oder mehr Wochen wieder aufnehmen.

Nach dem ersten Jahr sinkt das Risiko, es bleibt aber stets geringfügig höher als wenn kein kombiniertes hormonelles Kontrazeptivum angewendet würde.

Wenn Sie die Anwendung von Asumate 30/21+7 beenden, kehrt das Risiko für ein Blutgerinnsel in wenigen Wochen auf den Normalwert zurück.

**Wie groß ist das Risiko für die Bildung eines Blutgerinnsels?**

Das Risiko ist abhängig von Ihrem natürlichen Risiko für VTE und der Art des von Ihnen angewendeten kombinierten hormonellen Kontrazeptivums.

Das Gesamtrisiko für ein Blutgerinnsel in Bein oder Lunge (TVT oder LE) mit Asumate 30/21+7 ist gering.

- Ungefähr 2 von 10.000 Frauen, die weder schwanger sind noch ein kombiniertes hormonelles Kontrazeptivum anwenden, erleiden im Verlauf eines Jahres ein Blutgerinnsel.
- Ungefähr 5-7 von 10.000 Frauen, die ein Levonorgestrel, Norethisteron oder ein Norgestimat enthaltendes kombiniertes hormonelles Kontrazeptivum anwenden, erleiden im Verlauf eines Jahres ein Blutgerinnsel.
- Das Risiko für die Bildung eines Blutgerinnsels ist entsprechend Ihrer persönlichen medizinischen Vorgeschichte unterschiedlich hoch (siehe folgenden Abschnitt „Faktoren, die das Risiko für ein Blutgerinnsel in einer Vene erhöhen“).

	<b>Risiko für die Bildung eines Blutgerinnsels pro Jahr</b>
Frauen, die <b>kein</b> kombiniertes hormonelles Präparat in Form einer Pille/eines Pflasters/eines Rings anwenden und nicht schwanger sind	Ungefähr 2 von 10.000 Frauen
Frauen, die eine <b>Levonorgestrel, Norethisteron oder Norgestimat</b> enthaltende kombinierte hormonelle Pille anwenden	Ungefähr 5-7 von 10.000 Frauen
Frauen, die Asumate 30/21+7 anwenden	Ungefähr 5-7 von 10.000 Frauen

**Faktoren, die das Risiko für ein Blutgerinnsel in einer Vene erhöhen**

Das Risiko für ein Blutgerinnsel mit Asumate 30/21+7 ist gering, wird aber durch einige Erkrankungen und Risikofaktoren erhöht. Das Risiko ist erhöht:

- wenn Sie stark übergewichtig sind (Body-Mass-Index oder BMI über 30 kg/m<sup>2</sup>);
- wenn bei einem Ihrer nächsten Angehörigen in jungen Jahren (d. h. jünger als 50 Jahre) ein Blutgerinnsel im Bein, in der Lunge oder in einem anderen Organ aufgetreten ist. In diesem Fall haben Sie womöglich eine erbliche Blutgerinnungsstörung;
- wenn Sie operiert werden müssen oder aufgrund einer Verletzung oder Krankheit längere Zeit bettlägerig sind oder ein Bein eingegipst ist. Es kann erforderlich sein, dass die Anwendung von

Asumate 30/21+7 mehrere Wochen vor einer Operation oder bei eingeschränkter Beweglichkeit beendet werden muss. Wenn Sie die Anwendung von Asumate 30/21+7 beenden müssen, fragen Sie Ihren Arzt, wann Sie die Anwendung wieder aufnehmen können.

- wenn Sie älter werden (insbesondere ab einem Alter von ungefähr 35 Jahren);
- wenn Sie vor wenigen Wochen entbunden haben.

Das Risiko für die Bildung eines Blutgerinnsels steigt mit der Anzahl der vorliegenden Erkrankungen und Risikofaktoren.

Flugreisen (> 4 Stunden) können Ihr Risiko für ein Blutgerinnsel vorübergehend erhöhen, insbesondere wenn bei Ihnen weitere der aufgeführten Faktoren vorliegen.

Es ist wichtig, dass Sie Ihren Arzt informieren, wenn einer dieser Punkte auf Sie zutrifft, auch wenn Sie sich nicht sicher sind. Ihr Arzt kann dann entscheiden, Asumate 30/21+7 abzusetzen.

Teilen Sie Ihrem Arzt mit, wenn es bei einem der oben erwähnten Punkte während der Anwendung von Asumate 30/21+7 zu einer Veränderung kommt, zum Beispiel wenn bei einem nahen Angehörigen aus unbekannter Ursache eine Thrombose auftritt oder wenn Sie stark zunehmen.

## **BLUTGERINNSEL IN EINER ARTERIE**

### **Was kann passieren, wenn sich in einer Arterie ein Blutgerinnsel bildet?**

Genau wie ein Blutgerinnsel in einer Vene kann auch ein Gerinnsel in einer Arterie schwerwiegende Probleme verursachen. Es kann zum Beispiel einen Herzinfarkt oder Schlaganfall hervorrufen.

### **Faktoren, die das Risiko für ein Blutgerinnsel in einer Arterie erhöhen**

Es ist wichtig zu beachten, dass das Risiko für einen Herzinfarkt oder Schlaganfall aufgrund der Anwendung von Asumate 30/21+7 sehr gering ist, jedoch ansteigen kann:

- mit zunehmendem Alter (älter als 35 Jahre);
- **wenn Sie rauchen.** Bei der Anwendung eines kombinierten hormonellen Kontrazeptivums wie Asumate 30/21+7 wird geraten, mit dem Rauchen aufzuhören. Wenn Sie nicht mit dem Rauchen aufhören können und älter als 35 Jahre sind, kann Ihr Arzt Ihnen raten, eine andere Art von Verhütungsmittel anzuwenden;
- wenn Sie übergewichtig sind;
- wenn Sie einen hohen Blutdruck haben;
- wenn einer Ihrer nächsten Angehörigen in jungen Jahren (jünger als 50 Jahre) einen Herzinfarkt oder Schlaganfall hatte. In diesem Fall könnten Sie ebenfalls ein erhöhtes Risiko für einen Herzinfarkt oder Schlaganfall haben;
- wenn Sie oder einer Ihrer nächsten Angehörigen einen hohen Blutfettspiegel (Cholesterin oder Triglyceride) haben;
- wenn Sie Migräne und insbesondere Migräne mit Aura haben;
- wenn Sie an Herzproblemen leiden (Herzklappenerkrankung, Rhythmusstörung namens Vorhofflimmern);
- wenn Sie Diabetes haben.

Wenn mehr als einer dieser Punkte auf Sie zutrifft oder eine dieser Erkrankungen besonders schwer ist, kann Ihr Risiko für die Ausbildung eines Blutgerinnsels zusätzlich erhöht sein.

Teilen Sie Ihrem Arzt mit, wenn es bei einem der oben erwähnten Punkte während der Anwendung von Asumate 30/21+7 zu einer Veränderung kommt, zum Beispiel wenn Sie mit dem Rauchen anfangen, bei einem nahen Angehörigen aus unbekannter Ursache eine Thrombose auftritt oder wenn Sie stark zunehmen.

### **Asumate 30/21+7 und Krebs**

Bei Anwenderinnen der „Pille“ wurde eine leicht erhöhte Zahl von Brustkrebserkrankungen beobachtet, allerdings ist nicht bekannt, ob diese durch die Anwendung verursacht wurden.

Beispielsweise wurden möglicherweise bei Anwenderinnen der „Pille“ mehr Tumore entdeckt, da diese häufiger einen Arzt aufsuchen.

Nach Absetzen der „Pille“ verringert sich das Auftreten von Brustkrebs allmählich wieder. Es ist wichtig, dass Sie regelmäßig Ihre Brüste untersuchen. Wenn Sie Knoten spüren, müssen Sie Ihren Arzt aufsuchen.

In seltenen Fällen können bei Anwenderinnen der „Pille“ gutartige und in einer noch geringeren Zahl der Fälle bösartige Lebertumore auftreten. Suchen Sie Ihren Arzt auf, wenn Sie ungewöhnlich starke Bauchschmerzen haben.

### **Psychiatrische Erkrankungen**

Manche Frauen, die hormonelle Verhütungsmittel wie Asumate 30/21+7 anwenden, berichten über Depression oder depressive Verstimmung. Depressionen können schwerwiegend sein und gelegentlich zu Selbsttötungsgedanken führen. Wenn bei Ihnen Stimmungsschwankungen und depressive Symptome auftreten, lassen Sie sich so rasch wie möglich von Ihrem Arzt medizinisch beraten.

### **Zwischenblutungen**

Innerhalb der ersten Monate, in denen Sie Asumate 30/21+7 anwenden, können unerwartete Blutungen auftreten (Blutungen außerhalb der wirkstofffreien Tage (Placebo-Tage)). Wenn diese Blutungen länger als einige Monate auftreten oder wenn sie nach einigen Monaten erneut auftreten, sprechen Sie mit Ihrem Arzt, der die Ursache abklären wird.

### **Was sollten Sie tun, wenn während der Placebo-Tage keine Blutung einsetzt?**

Wenn Sie alle Tabletten ordnungsgemäß eingenommen haben, nicht an Erbrechen oder Durchfall gelitten haben und keine anderen Arzneimittel eingenommen haben, ist eine Schwangerschaft sehr unwahrscheinlich.

Wenn die erwartete Blutung zweimal hintereinander ausbleibt, können Sie schwanger sein. Informieren Sie Ihren Arzt umgehend. Beginnen Sie nicht mit der Einnahme aus dem nächsten Blisterstreifen, bis Sie sicher sind, nicht schwanger zu sein.

### **Weitere Informationen zu besonderen Patientengruppen**

#### *Kinder und Jugendliche*

Asumate 30/21+7 ist nicht zur Anwendung bei Frauen vorgesehen, deren Periode noch nicht begonnen hat.

#### **Ältere Patientinnen**

Asumate 30/21+7 ist nicht zur Anwendung nach den Wechseljahren vorgesehen.

#### **Frauen mit Leberfunktionsstörung**

Nehmen Sie Asumate 30/21+7 nicht ein, wenn Sie an einer Lebererkrankung leiden. Siehe auch die Abschnitte „Asumate 30/21+7 darf nicht eingenommen werden“ und „Warnhinweise und Vorsichtsmaßnahmen“.

#### **Frauen mit Nierenfunktionsstörung**

Sprechen Sie mit Ihrem Arzt/Ihrer Ärztin. Die vorliegenden Daten deuten nicht darauf hin, dass die Anwendung von Asumate 30/21+7 geändert werden muss.

#### **Einnahme von Asumate 30/21+7 zusammen mit anderen Arzneimitteln**

Informieren Sie immer den Arzt, welche Arzneimittel Sie bereits anwenden oder kürzlich angewendet haben. Informieren Sie auch jeden anderen Arzt oder Zahnarzt, der Ihnen andere Arzneimittel

verschreibt (oder den Apotheker), dass Sie Asumate 30/21+7 einnehmen. Diese können Ihnen sagen, ob Sie zusätzliche empfängnisverhütende Vorsichtsmaßnahmen anwenden müssen (z. B. Kondome) und, falls ja, wie lange oder ob die Anwendung eines anderen Arzneimittels, das Sie benötigen, geändert werden muss ..

Einige Arzneimittel können einen Einfluss auf die Blutspiegel von Asumate 30/21+7 haben und zu einer **Minderung der empfängnisverhütenden Wirksamkeit** oder zu unerwarteten Blutungen führen. Dazu gehören:

- Arzneimittel zur Behandlung von:
  - Epilepsie (z. B. Primidon, Phenytoin, Barbiturate, Carbamazepin, Oxcarbazepin);
  - Tuberkulose (z. B. Rifampicin);
  - HIV- und Hepatitis C-Virus-Infektionen (sogenannte Proteaseinhibitoren und nicht-nukleosidische Reverse-Transkriptase-Inhibitoren wie Ritonavir, Nevirapin, Efavirenz)
  - Pilzinfektionen (z.B. Griseofulvin, Ketoconazol);
  - Arthritis, Arthrose (z.B. Etoricoxib);
  - hohem Blutdruck in den Blutgefäßen der Lunge (Bosentan);
- das pflanzliche Arzneimittel Johanniskraut.

Asumate 30/21+7 kann die **Wirksamkeit anderer Arzneimittel beeinflussen**, z.B.:

- Arzneimittel, die Ciclosporin enthalten;
- das Antiepileptikum Lamotrigin (dies könnte zu einer erhöhten Häufigkeit von Krampfanfällen führen). Theophyllin (zur Behandlung von Atemproblemen)
- Tizanidin (zur Behandlung von Muskelschmerzen und/oder Muskelkrämpfen)

Asumate 30/21+7 darf nicht eingenommen werden, wenn Sie Hepatitis C haben und Arzneimittel, welche Ombitasvir/Paritaprevir/Ritonavir, Dasabuvir, Glecaprevir/Pibrentasvir oder Sofosbuvir/Velpatasvir/Voxilaprevir enthalten, einnehmen, da diese Arzneimittel die Ergebnisse eines Leberfunktionsbluttests erhöhen können (Ansteigen der ALT Leberenzyme).

Ihr Arzt wird Ihnen ein anderes Verhütungsmittel vor Beginn der Behandlung mit diesem Arzneimitteln verschreiben.

Zwei Wochen nach Beendigung der Behandlung kann mit Asumate 30/21+7 wieder begonnen werden. Siehe Abschnitt „Asumate 30/21+7 darf nicht eingenommen werden“. *Fragen Sie vor der Einnahme von allen Arzneimitteln Ihren Arzt oder Apotheker um Rat.*

### **Einnahme von Asumate 30/21+7 zusammen mit Nahrungsmitteln und Getränken**

Asumate 30/21+7 kann während oder außerhalb der Mahlzeiten eingenommen werden, falls nötig mit etwas Wasser.

### **Labortests**

Informieren Sie Ihren Arzt vor der Durchführung eines gegebenenfalls nötigen Bluttests, dass Sie die „Pille“ nehmen, da hormonelle Verhütungsmittel die Ergebnisse bestimmter Tests verändern können.

### **Schwangerschaft und Stillzeit**

Wenn Sie schwanger sind oder stillen, oder wenn Sie vermuten, schwanger zu sein oder beabsichtigen schwanger zu werden, fragen Sie vor der Einnahme dieses Arzneimittels Ihren Arzt oder Apotheker um Rat.

### Schwangerschaft

Wenn Sie schwanger sind, dürfen Sie Asumate 30/21+7 nicht einnehmen. Falls Sie während der Einnahme von Asumate 30/21+7 schwanger werden, müssen Sie die Einnahme sofort beenden und Ihren Arzt kontaktieren. Wenn Sie schwanger werden möchten, können Sie die Pille jederzeit absetzen (siehe auch „Wenn Sie die Einnahme von Asumate 30/21+7 abbrechen“).

*Fragen Sie Ihren Arzt oder Apotheker um Rat, bevor Sie ein Arzneimittel einnehmen.*

### Stillzeit

Sie sollten Asumate 30/21+7 nicht in der Stillzeit anwenden. Sprechen Sie mit Ihrem Arzt, wenn Sie während der Stillzeit die „Pille“ nehmen möchten.

*Fragen Sie Ihren Arzt oder Apotheker um Rat, bevor Sie ein Arzneimittel einnehmen.*

### **Verkehrstüchtigkeit und Fähigkeit zum Bedienen von Maschinen**

Es weist nichts darauf hin, dass die Einnahme von Asumate 30/21+7 die Verkehrstüchtigkeit oder Fähigkeit zum Bedienen von Maschinen einschränkt.

### **Dieses Arzneimittel enthält Lactose**

Bitte nehmen Sie Asumate 30/21+7 daher erst nach Rücksprache mit Ihrem Arzt ein, wenn Ihnen bekannt ist, dass Sie unter einer Unverträglichkeit gegenüber bestimmten Zuckern leiden.

## **3. Wie ist Asumate 30/21+7 einzunehmen?**

Nehmen Sie täglich eine Tablette Asumate 30/21+7 ein, wenn nötig mit etwas Wasser. Sie können die Tabletten mit oder ohne Nahrung einnehmen, jedoch sollten die Tabletten jeden Tag um etwa zur gleichen Zeit eingenommen werden.

### **Wie und wann ist Asumate 30/21+7 einzunehmen?**

Jeder Blisterstreifen enthält 28 Tabletten: 21 gelbe Tabletten mit Wirkstoff und 7 weiße Placebo-Tabletten (ohne Wirkstoff).

Die beiden verschiedenfarbigen Tablettenarten sind in einer bestimmten Reihenfolge angeordnet.

**Bringen Sie die Tabletten nicht durcheinander:** nehmen Sie an den ersten 21 Tagen jeweils eine gelbe Tablette und dann je eine weiße Tablette an den letzten 7 Tagen ein. Danach beginnen Sie direkt mit der Einnahme von Tabletten aus einem neuen Blisterstreifen (21 gelbe und anschließend 7 weiße Tabletten). Es entsteht keine Einnahmepause zwischen zwei Blisterstreifen.

Wegen der unterschiedlichen Zusammensetzung der Tabletten ist es notwendig, dass mit der oberen linken Tablette begonnen und jeden Tag eine Tablette genommen wird. Folgen Sie der Pfeilrichtung auf dem Blisterstreifen, um die richtige Reihenfolge einzuhalten.

### Vorbereitung des Blisterstreifens

Um Ihnen eine Nachverfolgung zu erleichtern, enthält die Packung 7 Etiketten mit den jeweils 7 Wochentagen für jeden enthaltenen Blisterstreifen von Asumate 30/21+7. Wählen Sie das Wochenetikett, das mit dem Wochentag beginnt, an dem Sie die erste Tablette einnehmen. Wenn Sie z. B. an einem Mittwoch beginnen, nehmen Sie das Wochenetikett, das mit „Mi“ beginnt.

Kleben Sie das Etikett an die vorgesehene Stelle des Blisterstreifens mit dem Aufdruck „Etikett hier aufkleben“, so dass unterhalb der ersten Tablette die Markierung „Start“ zu sehen ist.

Nun ist über jeder Tablette ein Tag angegeben und Sie können sehen, ob Sie eine bestimmte „Pille“ genommen haben. Die Pfeile zeigen die Reihenfolge, in der die Tabletten einzunehmen sind.

Während der 7 Tage, in denen Sie die weißen Placebo-Tabletten (Placebo-Tage) einnehmen, sollte die Blutung einsetzen (sogenannte Abbruchblutung). Diese beginnt normalerweise am zweiten oder dritten Tag nach der Einnahme der letzten gelben, wirkstoffhaltigen Tablette. Beginnen Sie mit der Einnahme der Tabletten aus dem nächsten Blister, sobald Sie die letzte weiße Tablette aus dem aktuellen Blister genommen haben, auch wenn Ihre Blutung noch nicht aufgehört hat. Demzufolge sollten Sie bei jedem Blisterstreifen **am selben Wochentag** mit der Einnahme beginnen und die Abbruchblutung sollte in jedem Monat am selben Tag auftreten.

Wenn Sie Asumate 30/21+7 auf diese Weise einnehmen, sind Sie auch in den 7 Tagen, an denen Sie eine Placebo-Tablette einnehmen, gegen eine Schwangerschaft geschützt.

### **Wann beginnen Sie mit der Einnahme von Asumate 30/21+7?**

Wenn Sie im vergangenen Monat noch kein hormonhaltiges Verhütungsmittel eingenommen haben  
Beginnen Sie mit der Einnahme von Asumate 30/21+7 am ersten Tag Ihres Zyklus, d. h. am ersten Tag Ihrer Monatsblutung. Sie sind in diesem Fall unverzüglich gegen eine Schwangerschaft geschützt. Wenn mit der Einnahme zwischen Tag 2 und Tag 5 des Zyklus begonnen wird, sollte zusätzlich während der ersten 7 Tage der Einnahme der „Pille“ eine Barrieremethode (z. B. ein Kondom) angewendet werden.

Wenn Sie von einem anderen kombinierten hormonellen Verhütungsmittel („Pille“ mit zwei hormonellen Wirkstoffen), einem Vaginalring oder einem Pflaster wechseln  
Beginnen Sie vorzugsweise am Tag nach der Einnahme der letzten wirkstoffhaltigen Tablette der bisherigen „Pille“ mit der Einnahme von Asumate 30/21+7, spätestens jedoch am Tag nach der tablettenfreien Phase Ihrer bisherigen „Pille“.  
Wenn Sie bisher einen kombinierten empfängnisverhütenden Vaginalring oder einem Pflaster angewendet haben, befolgen Sie die Anweisungen Ihres Arztes.

Wenn Sie von einer Verhütungsmethode, die nur ein Hormon (Gelbkörperhormon) enthält (sog. „Minipille“, einem Injektionspräparat, einem Implantat oder einem gestagenfreisetzen Intrauterinpeppar (Spirale/IUS) wechseln  
Sie können an jedem beliebigen Tag von der „Minipille“ wechseln (von einem Implantat oder einer Spirale am Tag der Entfernung, von einer Injektion an dem Tag, an dem die nächste Injektion fällig wäre).  
In all diesen Fällen sollten Sie allerdings zusätzlich während der ersten 7 Tage der Einnahme der „Pille“ eine Barrieremethode (z. B. ein Kondom) anwenden.

Wenn Sie eine Fehlgeburt oder einen Schwangerschaftsabbruch in den ersten drei Monaten der Schwangerschaft hatten  
Sprechen Sie bitte mit Ihrem Arzt.

Wenn Sie gerade ein Kind bekommen haben oder einen Schwangerschaftsabbruch nach dem dritten Schwangerschaftsmonat hatten  
Sie können 21 bis 28 Tage nach der Geburt oder dem Schwangerschaftsabbruch nach dem dritten Schwangerschaftsmonat mit der Einnahme von Asumate 30/21+7 beginnen. Wenn Sie später als an Tag 28 mit der Einnahme beginnen, wenden Sie während der ersten 7 Tage der Einnahme von Asumate 30/21+7 eine sogenannte Barrieremethode zur Empfängnisverhütung an (z. B. ein Kondom). Wenn Sie nach der Geburt oder dem Schwangerschaftsabbruch nach dem dritten Schwangerschaftsmonat bereits Geschlechtsverkehr hatten, müssen Sie vor (erneutem) Beginn der

Einnahme von Asumate 30/21+7 sicher sein, dass Sie nicht schwanger sind, oder warten Sie Ihre nächste Monatsblutung ab, bevor Sie mit der Einnahme dieses Arzneimittels beginnen.

#### Wenn Sie stillen

Wenn Sie stillen und nach der Geburt (wieder) mit der Einnahme von Asumate 30/21+7 beginnen möchten, lesen Sie den Abschnitt „Schwangerschaft und Stillzeit“.

Fragen Sie Ihren Arzt, wenn Sie sich nicht sicher sind, wann Sie mit der Einnahme von Asumate 30/21+7 beginnen sollen.

#### **Wenn Sie eine größere Menge von Asumate 30/21+7 eingenommen haben als Sie sollten**

Es liegen keine Berichte zu schwerwiegenden schädlichen Folgen nach Einnahme von zu vielen Asumate 30/21+7-Tabletten vor.

Wenn Sie mehrere Tabletten gleichzeitig eingenommen haben, kann es zu Übelkeit und Erbrechen kommen oder Sie können aus der Scheide bluten. Sogar bei Mädchen, die noch nicht Ihre erste Monatsblutung hatten und versehentlich dieses Arzneimittel eingenommen haben, können solche Blutungen auftreten. Wenn Sie eine Überdosis von Asumate 30/21+7 eingenommen haben oder Sie entdecken, dass ein Kind Tabletten genommen hat, fragen Sie Ihren Arzt oder Apotheker um Rat.

#### **Wenn Sie die Einnahme von Asumate 30/21+7 vergessen haben**

Die Tabletten aus der **4. Reihe** des Blisterstreifens sind die Placebo-Tabletten. Wenn Sie eine dieser Tabletten vergessen haben, hat das keine Auswirkung auf die Zuverlässigkeit von Asumate 30/21+7. Entsorgen Sie die vergessenen Placebo-Tabletten.

Wenn Sie eine gelbe, wirkstoffhaltige Tablette aus der **1., 2. oder 3. Reihe** des Blisterstreifens vergessen haben, handeln Sie nach folgenden Anweisungen:

- Wenn Sie eine Tablette **weniger als 12 Stunden zu spät** einnehmen, ist der Schwangerschaftsschutz nicht eingeschränkt. Nehmen Sie die Tablette so schnell wie möglich ein, wenn Sie bemerken, dass Sie eine Einnahme versäumt haben und setzen Sie die Einnahme der folgenden Tabletten zur gewohnten Zeit fort.
- Wenn Sie eine Tablette **mehr als 12 Stunden zu spät** einnehmen, kann der Schutz vor einer Schwangerschaft vermindert sein. Je mehr Tabletten Sie vergessen haben, desto höher ist das Risiko, schwanger zu werden.

Das Risiko einer ungewollten Schwangerschaft ist besonders hoch, wenn Sie eine Tablette am Anfang oder am Ende des Folienstreifens vergessen. Sie sollten dann die nachfolgenden Regeln beachten (siehe Abbildung unten).

- **Sie haben mehr als eine Tablette im aktuellen Folienstreifen vergessen**  
Wenden Sie sich an Ihren Arzt.
- **Sie haben in der 1. Woche eine Tablette vergessen**  
Nehmen Sie die vergessene Tablette, sobald Sie das Versäumnis bemerken, selbst wenn das bedeutet, dass zwei Tabletten zur gleichen Zeit eingenommen werden müssen. Setzen Sie die Einnahme der Tabletten zur gewohnten Zeit fort und wenden Sie während der nächsten 7 Tage der Einnahme eine **zusätzliche** Barrieremethode zur Empfängnisverhütung an (z. B. ein Kondom). Wenn Sie in der Woche, bevor Sie die Tablette vergessen haben, Geschlechtsverkehr hatten, könnten Sie schwanger sein. Wenden Sie sich in diesem Fall an Ihren Arzt.

- **Sie haben in der 2. Woche eine Tablette vergessen**

Nehmen Sie die vergessene Tablette, sobald Sie das Versäumnis bemerken, selbst wenn das bedeutet, dass Sie zwei Tabletten zur gleichen Zeit einnehmen müssen. Setzen Sie die Einnahme der Tabletten zur gewohnten Zeit fort. Die empfängnisverhütende Wirkung des Arzneimittels ist nicht verringert und zusätzliche Vorsichtsmaßnahmen sind nicht notwendig.

- **Sie haben in der 3. Woche eine Tablette vergessen**

Sie können zwischen einer der beiden folgenden Vorgehensweisen wählen:

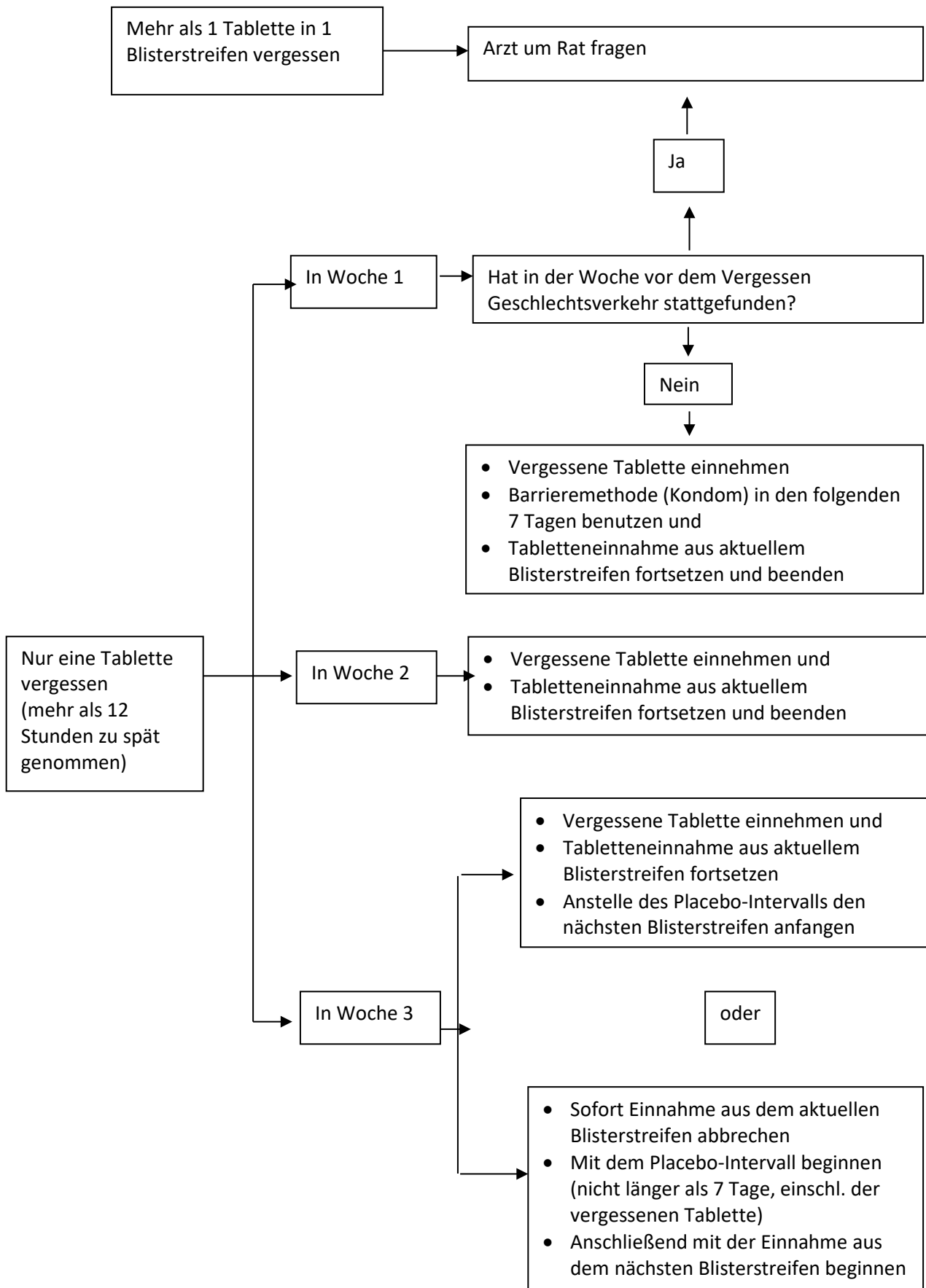
1. Nehmen Sie die vergessene Tablette, sobald Sie das Versäumnis bemerken, selbst wenn das bedeutet, dass Sie zwei Tabletten zur gleichen Zeit einnehmen müssen. Setzen Sie die Einnahme der Tabletten zur gewohnten Zeit fort. Beginnen Sie direkt mit der Einnahme der Tabletten aus dem folgenden Blisterstreifen, anstatt die Placebo-Tabletten aus dem aktuellen Streifen einzunehmen.

Sehr wahrscheinlich werden Sie am Ende der Einnahme aus dem zweiten Blisterstreifen Ihre Monatsblutung bekommen; jedoch treten möglicherweise leichte oder menstruationsähnliche Blutungen während der Einnahme aus dem zweiten Blisterstreifen auf.

2. Ebenfalls können Sie die Einnahme der gelben, wirkstoffhaltigen Tabletten aus dem aktuellen Blisterstreifen beenden und sofort mit der Einnahme der weißen Placebo-Tabletten beginnen (**notieren Sie sich den Tag, an dem Sie Ihre Tablette vergessen haben**). Wenn Sie mit der Einnahme aus einem neuen Blisterstreifen am üblichen Wochentag beginnen möchten, nehmen Sie die Placebo-Tabletten entsprechend kürzer als 7 Tage lang ein.

Wenn Sie einer der zwei genannten Anweisungen befolgen, werden Sie weiterhin gegen eine Schwangerschaft geschützt sein.

- Wenn Sie eine Tablette aus einem Blisterstreifen vergessen haben und während der ersten Placebo-Tage keine Blutung einsetzt, könnte das bedeuten, dass Sie schwanger sind. Wenden Sie sich an Ihren Arzt, bevor Sie mit der Einnahme aus dem nächsten Blisterstreifen beginnen.



**Was müssen Sie beachten, wenn Sie an Erbrechen oder schwerem Durchfall leiden?**

Wenn Sie innerhalb von 3-4 Stunden nach der Tabletteneinnahme erbrechen oder schweren Durchfall haben, besteht das Risiko, dass die Wirkstoffe nicht vollständig von Ihrem Körper aufgenommen wurden. Die Situation ist ähnlich wie beim Vergessen einer Tablette. Nach Erbrechen oder Durchfall nehmen Sie so schnell wie möglich eine andere Tablette aus einem Ersatz-Blisterstreifen. Wenn möglich, nehmen Sie diese innerhalb von 12 Stunden nach der normalen Einnahmezeit für die Tabletten. Wenn das nicht möglich ist oder mehr als 12 Stunden vergangen sind, befolgen Sie die Anweisungen unter „Wenn Sie die Einnahme von Asumate 30/21+7 vergessen haben“.

**Was müssen Sie beachten, wenn Sie eine Monatsblutung verschieben möchten?**

Obwohl es nicht ratsam ist, ist es möglich, eine Monatsblutung zu verschieben, indem Sie direkt mit Einnahme der „Pille“ aus dem nächsten Blisterstreifen von Asumate 30/21+7 beginnen, anstatt die weißen Placebo-Tabletten einzunehmen. Während der Einnahme der Tabletten aus dem zweiten Blisterstreifen kann es zu Schmier- oder Durchbruchblutungen kommen. Nach Beendigung der Einnahme aus dem zweiten Blisterstreifen können Sie wie gewohnt einen neuen Blisterstreifen anfangen.

*Vor der Entscheidung, Ihre Monatsblutung zu verschieben ist es ratsam, Ihren Arzt um Rat zu fragen.*

**Was müssen Sie beachten, wenn Sie den ersten Tag Ihrer Periode ändern möchten?**

Wenn Sie die Tabletten nach Anweisung einnehmen, wird Ihre Abbruchblutung während der Zeit, in der Sie die Placebo-Tabletten einnehmen, beginnen. Wenn Sie den ersten Tag Ihrer Monatsblutung ändern wollen, reduzieren Sie die Anzahl der Tage, an denen Sie Placebo-Tabletten einnehmen (aber *erhöhen Sie die Anzahl niemals – 7 Tage sind das Maximum!*). Wenn Ihre Placebo-Tage beispielsweise an einem Freitag beginnen und Sie diesen Beginn auf einen Dienstag legen möchten (3 Tage früher), beginnen Sie einen neuen Blisterstreifen 3 Tage eher als üblich. Wenn Sie das Placebo-Intervall sehr stark verkürzen (z. B. 3 Tage oder weniger), könnte Ihre Blutung während dieser Zeit ganz ausbleiben. Es können dann Schmier- oder Durchbruchblutungen auftreten.

**Wenn Sie sich nicht sicher sind, fragen Sie Ihren Arzt oder Apotheker um Rat.****Wenn Sie die Einnahme von Asumate 30/21+7 abbrechen**

Sie können die Einnahme von Asumate 30/21+7 jederzeit beenden. Wenn Sie nicht schwanger werden möchten, fragen Sie Ihren Arzt nach anderen verlässlichen Verhütungsmethoden.

Wenn Sie schwanger werden möchten, beenden Sie die Einnahme von Asumate 30/21+7 und warten Sie Ihre nächste Monatsblutung ab, bevor Sie versuchen, schwanger zu werden. Sie werden den erwarteten Geburtstermin leichter errechnen können.

Wenn Sie weitere Fragen zur Anwendung dieses Arzneimittels haben, fragen Sie Ihren Arzt oder Apotheker.

**4. Welche Nebenwirkungen sind möglich?**

Wie alle Arzneimittel kann Asumate 30/21+7 Nebenwirkungen haben, die aber nicht bei jedem auftreten müssen. Wenn Sie Nebenwirkungen bekommen, insbesondere wenn diese schwerwiegend und anhaltend sind, oder wenn sich Ihr Gesundheitszustand verändert, und Sie dieses auf Asumate 30/21+7 zurückführen, sprechen Sie bitte mit Ihrem Arzt.

## **Schwere Nebenwirkungen**

Sie sollten umgehend Ihren Arzt aufsuchen, wenn Sie eines der folgenden Symptome eines Angioödems an sich bemerken: Schwellungen von Gesicht, Zunge und/oder Rachen und/oder Schluckbeschwerden oder Hautausschlag möglicherweise zusammen mit Atembeschwerden (siehe auch den Abschnitt „Warnhinweise und Vorsichtsmaßnahmen“).

Alle Frauen, die kombinierte hormonelle Kontrazeptiva anwenden, haben ein erhöhtes Risiko für Blutgerinnsel in den Venen (venöse Thromboembolie [VTE]) oder Arterien (arterielle Thromboembolie [ATE]). Weitere Einzelheiten zu den verschiedenen Risiken im Zusammenhang mit der Anwendung kombinierter hormoneller Kontrazeptiva siehe Abschnitt 2, „Was sollten Sie vor der Anwendung von Asumate 30/21+7 beachten?“.

Die folgenden Nebenwirkungen wurden bei Frauen, die die Pille anwenden berichtet. Diese können innerhalb der ersten Monate nach Beginn der Anwendung von Asumate 30/21+7 auftreten, verschwinden aber normalerweise, wenn sich Ihr Körper daran gewöhnt hat:

### **Häufige Nebenwirkungen** (können bis zu 1 von 10 Anwenderinnen betreffen):

- Stimmungsschwankungen, depressive Verstimmung
- Kopfschmerzen
- Übelkeit, Bauchschmerzen
- Druckempfindlichkeit der Brust
- Brustschmerzen
- Gewichtszunahme

### **Gelegentliche Nebenwirkungen** (können bis zu 1 von 100 Anwenderinnen betreffen):

- verringertes sexuelles Verlangen
- Migräne
- Erbrechen, Durchfall
- Hautausschlag
- Nesselsucht (Urtikaria)
- Brustvergrößerung
- Wassereinlagerungen

### **Seltene Nebenwirkungen** (können bis zu 1 von 1000 Anwenderinnen betreffen):

- Kontaktlinsenunverträglichkeit
- Überempfindlichkeit
- gesteigertes sexuelles Verlangen
- Ausfluss aus der Scheide
- Absonderung von Brustdrüsensekret
- entzündliche Erkrankung der Haut mit rötlichen, schmerzhaften, empfindlichen Knötchen (Erythema nodosum)
- Erkrankung der Haut mit roten, zielscheibenförmigen oder „Bullenaugen“-Flecken oder wunden Stellen (Erythema multiforme)
- Gewichtsverlust
- gesundheitsschädliche Blutgerinnsel in einer Vene oder Arterie, zum Beispiel:
  - in einem Bein oder Fuß (d. h. VTE)
  - in einer Lunge (d. h. LE)
  - Herzinfarkt
  - Schlaganfall
  - Mini-Schlaganfall oder vorübergehende, einem Schlaganfall ähnelnde Symptome, die als transitorische ischämische Attacke (TIA) bezeichnet werden

- Blutgerinnsel in der Leber, dem Magen/Darm, den Nieren oder dem Auge.

Die Wahrscheinlichkeit für ein Blutgerinnsel kann erhöht sein, wenn Sie an einer anderen Erkrankung leiden, die dieses Risiko erhöht (weitere Informationen zu den Erkrankungen, die das Risiko für ein Blutgerinnsel erhöhen und die Symptome eines Blutgerinnsels, siehe Abschnitt 2).

Folgende schwerwiegende Nebenwirkungen werden ein wenig häufiger bei Frauen, die die Pille einnehmen, beobachtet; es ist jedoch ungeklärt, ob diese durch die Behandlung verursacht werden (siehe Abschnitt 2 „Warnhinweise und Vorsichtsmaßnahmen“).

- Erhöhter Blutdruck
- Lebertumoren oder Brustkrebs

**Die folgenden Erkrankungen wurden ebenfalls mit kombinierten hormonellen Kontrazeptiva in Verbindung gebracht:**

Morbus Crohn, Colitis ulcerosa, Porphyrie (Stoffwechselerkrankung, die Unterleibsschmerzen und psychische Erkrankungen verursacht), systemischer Lupus erythematosus (bei dem der Körper seine eigenen Organe und Gewebe angreift und verletzt), Herpes in der späten Schwangerschaft, Chorea Sydenham (schnelle unfreiwillige Zuckungen oder Bewegungen), hämolytisches urämisches Syndrom (eine Erkrankung, die nach durch E.coli verursachtem Durchfall auftritt), Leberprobleme, die sich durch Gelbsucht zeigen.

**Meldung von Nebenwirkungen**

Wenn Sie Nebenwirkungen bemerken, wenden Sie sich an Ihren Arzt oder Apotheker oder das medizinische Fachpersonal. Dies gilt auch für Nebenwirkungen, die nicht in dieser Packungsbeilage angegeben sind. Sie können Nebenwirkungen auch direkt dem Bundesinstitut für Arzneimittel und Medizinprodukte, Abt. Pharmakovigilanz, Kurt-Georg-Kiesinger-Allee 3, D-53175 Bonn, Website: [www.bfarm.de](http://www.bfarm.de) anzeigen.

Indem Sie Nebenwirkungen melden, können Sie dazu beitragen, dass mehr Informationen über die Sicherheit dieses Arzneimittels zur Verfügung gestellt werden.

**5. Wie ist Asumate 30/21+7 aufzubewahren?**

Bewahren Sie dieses Arzneimittel für Kinder unzugänglich auf.

Nicht über 30°C lagern.

Sie dürfen dieses Arzneimittel nach dem auf dem Umkarton und der Blisterpackung nach „Verwendbar bis:“ angegebenen Verfalldatum nicht mehr verwenden. Das Verfalldatum bezieht sich auf den letzten Tag des angegebenen Monats.

Entsorgen Sie Arzneimittel niemals über das Abwasser (z.B. nicht über die Toilette oder das Waschbecken). Fragen Sie in Ihrer Apotheke, wie das Arzneimittel zu entsorgen ist, wenn Sie es nicht mehr verwenden. Sie tragen damit zum Schutz der Umwelt bei. Weitere Informationen finden sie unter [www.bfarm.de/arzneimittelentsorgung](http://www.bfarm.de/arzneimittelentsorgung).

## 6. Inhalt der Packung und weitere Informationen

### Was Asumate 30/21+7 enthält

Eine Blisterpackung Asumate 30/21+7 enthält 21 gelbe Tabletten mit Wirkstoff in der 1., 2. und 3. Reihe und 7 weiße Placebo-Tabletten in der 4. Reihe.

#### Wirkstoffhaltige Tabletten

- Die Wirkstoffe sind: Levonorgestrel und Ethinylestradiol. Eine Tablette enthält 0,15 mg Levonorgestrel und 0,03 mg Ethinylestradiol.
- Die sonstigen Bestandteile sind: *Tablettenkern*: Lactose-Monohydrat, Povidon K-30, Crospovidon Typ A und Magnesiumstearat [pflanzlich]; *Tablettenüberzug*: Poly(vinylalkohol), Titandioxid (E171), Macrogol (3350), Talkum und Eisen(III)-hydroxid-oxid x H<sub>2</sub>O (E172)

#### Placebo Tabletten

- Die Placebo-Tabletten enthalten keinen Wirkstoff.
- Die sonstigen Bestandteile sind: *Tablettenkern*: wasserfreie Lactose, Povidon K-30 und Magnesiumstearat [pflanzlich]; *Tablettenüberzug*: Poly(vinylalkohol), Titandioxid (E171), Macrogol (3350) und Talkum

### Wie Asumate 30/21+7 aussieht und Inhalt der Packung

Jede Blisterpackung Asumate 30/21+7 enthält 21 gelbe Filmtabletten und 7 weiße Filmtabletten. Die Tabletten mit Wirkstoff sind gelb, rund, mit einem Durchmesser von circa 6 mm und einer Höhe von weniger als 4 mm.

Die Placebo-Tabletten sind weiß, rund, mit einem Durchmesser von circa 6 mm und einer Höhe von 3 – 4 mm.

Packungsgrößen:

- 1 x 21+7 Filmtabletten (21 wirkstoffhaltige Tabletten plus 7 wirkstofffreie Tabletten)
- 3 x 21+7 Filmtabletten (21 wirkstoffhaltige Tabletten plus 7 wirkstofffreie Tabletten)
- 6 x 21+7 Filmtabletten (21 wirkstoffhaltige Tabletten plus 7 wirkstofffreie Tabletten)
- 13 x 21+7 Filmtabletten (21 wirkstoffhaltige Tabletten plus 7 wirkstofffreie Tabletten)

Es werden möglicherweise nicht alle Packungsgrößen in den Verkehr gebracht.

### Pharmazeutischer Unternehmer und Hersteller

#### Pharmazeutischer Unternehmer

Exeltis Germany GmbH  
Adalperostraße 84  
85737 Ismaning  
Deutschland  
Telefon: +49 89 4520529-0  
Telefax: +49 89 4520529-99  
E-Mail: germany@exeltis.com

#### Hersteller

Laboratorios León Farma, S.A., La Vallina S/N, Pol. Ind. Navatejera  
Villaquilambre 24193 León  
Spanien

**Dieses Arzneimittel ist in den Mitgliedsstaaten des Europäischen Wirtschaftsraumes (EWR) unter den folgenden Bezeichnungen zugelassen:**

Österreich	Melleva 150 Mikrogramm / 30 Mikrogramm Filmtabletten
Tschechische Republik, Slovakei, Estland, Litauen, Lettland	Leverette
Dänemark	Leverette 28
Spanien	Levesia Diario
Polen, Finnland, Schweden, Norwegen	Leverette
Deutschland	Asumate 30/21+7 0,15 mg/0,03 mg Filmtabletten

**Diese Packungsbeilage wurde zuletzt überarbeitet im April 2026.**